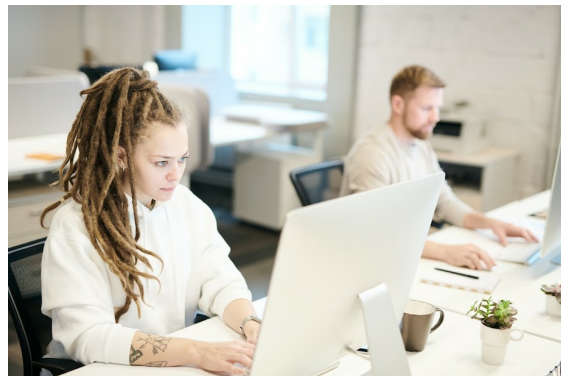


## Basilicata: Programma regionale - PR FESR FSE+ 2021-2027

Il Programma regionale FESR FSE+ 2021-2027 della Regione Basilicata è stato adottato dalla Commissione europea con Decisione di esecuzione C(2022)9766 del 16/12/2022.

Il nuovo Programma regionale 2021-2027, che prevede la complementarità e la sinergia tra i fondi FESR e FSE+, tiene conto del contesto economico, sociale e territoriale caratterizzato da diffusa inefficienza nell'uso delle risorse e dei fattori produttivi, lavorando di concerto con gli strumenti di orientamento delle politiche nazionali per lo sviluppo sostenibile, in conformità ai principi europei in materia di occupazione e protezione sociale, ed in sinergia con il PNRR per la trasformazione digitale ed il superamento della crisi pandemica che ha coinvolto le imprese.



### Priorità e Obiettivi

Gli interventi proposti nel Programma intervengono nel quadro di 11 priorità, cui si sommano quelle dedicate ad azioni di assistenza tecnica sia per la componente FESR che FSE+:

- Priorità 1 – Basilicata Smart
- Priorità 2 – Basilicata in rete
- Priorità 3 - Basilicata Green
- Priorità 4 – Mobilità urbana
- Priorità 5 – Basilicata Connessa
- Priorità 6 – Occupazione
- Priorità 7 - Formazione e istruzione
- Priorità 8 – Inclusione e salute
- Priorità 9 – Servizi di comunità e cultura
- Priorità 10 – Giovani
- Priorità 11 – Basilicata sistemi territoriali

### Priorità: 1 – Basilicata Smart

Nell'ambito di questa priorità si sosterranno azioni finalizzate alla creazione di un ecosistema per lo sviluppo locale competitivo e sostenibile, processi collaborativi tra la ricerca pubblica, le imprese e i cittadini, interventi volti al rafforzamento della competitività delle piccole e medie imprese nell'ottica della transizione digitale e ambientale oltreché dell'internazionalizzazione, azioni tese a favorire il processo di transizione verde e sostenibile, interventi di potenziamento della connettività della PA.

#### **Obiettivo specifico: RS01.1. Sviluppare e rafforzare le capacità di ricerca e di innovazione e l'introduzione di tecnologie avanzate (FESR)**

##### **Interventi previsti:**

- 1.1.1. Potenziamento delle Infrastrutture di Ricerca (IR);
- 1.1.2 Supporto allo sviluppo di incubatori/acceleratori;
- 1.1.3 Sostegno allo sviluppo della capacità innovativa delle micro imprese e delle PMI;
- 1.1.4 Progetti di ricerca applicata e innovazione inclusa ricerca industriale, sviluppo sperimentale e studi di fattibilità.

Le azioni saranno dirette a imprese in forma singola o associata, università, enti ed organismi di ricerca pubblici e privati, cluster regionali, società in house, partenariati pubblico-privati, incubatori/acceleratori di imprese, start-up innovative ed enti locali.

### Priorità 2 – Basilicata in rete

Con questa priorità si realizzeranno interventi di infrastrutturazione pubblica volti alla riduzione dei divari digitali nei territori, fattore determinante per innalzare la qualità dei servizi a cittadini ed imprese.

#### **Obiettivo specifico: RS01.5. Rafforzare la connettività digitale (FESR)**

##### **Interventi previsti:**

Potenziamento della connettività di tutte le pubbliche amministrazioni;

Interventi complementari nella posa della rete BUL nelle aree grigie e bianche, con particolare riferimento alle aree rurali caratterizzate da una

forte presenza dell'imprenditoria agricola;  
Ampliamento delle reti di accesso wireless nelle aree pubbliche e diffusione delle nuove tecnologie 5.  
Le azioni saranno dirette a Regione Basilicata, altre Pubbliche Amministrazioni, operatori di settore.

### Priorità 3 -Basilicata Green

Questa priorità contempla una serie di interventi a supporto dell'efficienza energetica, da indirizzare sia al sistema produttivo che ai soggetti pubblici, per la promozione di energie rinnovabili, la riduzione della domanda di energia e la transizione energetica verso la decarbonizzazione.

**Obiettivo specifico: RS02.1. Promuovere l'efficienza energetica e ridurre le emissioni di gas a effetto serra (FESR)**

#### **Interventi previsti:**

Le azioni di efficientamento energetico saranno riferite a:

edifici, strutture e impianti pubblici nonché edilizia residenziale pubblica;  
reti di illuminazione pubblica, mediante l'adozione di soluzioni tecnologiche innovative e ad elevato rendimento energetico;  
edifici e impianti produttivi, mediante il sostegno alle PMI.

Le azioni saranno dirette a Regione, Province, Comuni, Aziende Sanitarie locali, Imprese (PMI), Aziende Territoriali per l'Edilizia Residenziale di Potenza e di Matera (ATER).

### Priorità 4 – Mobilità urbana

Queste azioni interverranno sui sistemi locali in coerenza con i Piani Urbani della Mobilità Sostenibile delle città di Potenza e Matera, potenziando i nodi di scambio tra diverse modalità di spostamento, la mobilità pedonale e ciclabile, i collegamenti e l'utilizzo di veicoli a zero emissioni.

**Obiettivo specifico: RS02.8. Promuovere la mobilità urbana multimodale sostenibile quale parte della transizione verso un'economia a zero emissioni nette di carbonio (FESR)**

#### **Interventi previsti:**

2.8.1 Sistemi per la mobilità intelligente;  
2.8.2 Mobilità ciclopedonale;  
2.8.3 Riqualificazione sistema di trasporto urbano.

Le azioni saranno destinate a Comuni e altri soggetti pubblici, nonché alle aziende esercenti e ai concessionari dei servizi di trasporto pubblico locale.

### Priorità 5 – Basilicata Connessa

Questa priorità prevede l'attivazione di un solo OS dedicato allo sviluppo e al rafforzamento della mobilità locale attraverso il potenziamento dei nodi di interscambio e la riqualificazione degli archi stradali delle Al.

**Obiettivo specifico: RS03.2. Sviluppare e rafforzare una mobilità locale, regionale e nazionale, intelligente, intermodale, resiliente ai cambiamenti climatici e sostenibile, migliorando l'accesso alla rete TEN-T e la mobilità transfrontaliera (FESR)**

#### **Interventi previsti:**

Sostegno aree di interscambio;  
Riqualificazione archi stradali.  
Le azioni saranno destinate a Regione, Province, Comuni e unioni di Comuni, altri soggetti pubblici.

### Priorità 6 – Occupazione

Si intende fronteggiare il gap occupazionale presente sul territorio regionale, assicurando il potenziamento dei servizi e delle misure di politica attiva per il lavoro, garantendo interventi capaci di incentivare la creazione di nuova occupazione, nonché azioni di supporto all'autoimpiego e all'avvio di nuova attività di impresa. In particolare, si interviene con azioni di promozione e di supporto all'occupazione femminile.

**Obiettivo specifico: ES04.1. Migliorare l'accesso all'occupazione e le misure di attivazione per tutte le persone in cerca di lavoro, in particolare i giovani, soprattutto attraverso l'attuazione della garanzia per i giovani, i disoccupati di lungo periodo e i gruppi svantaggiati nel mercato del lavoro, nonché delle persone inattive, anche mediante la promozione del lavoro autonomo e dell'economia sociale (FSE+)**

#### **Interventi previsti:**

Servizi e misure di politica attiva del lavoro;  
Interventi formativi professionalizzanti e formazione strategica anche legata ai temi dell'innovazione, della digitalizzazione e della green economy;  
Tirocini extracurricolari e incentivi all'occupazione;

Creazione di Impresa e Autoimpiego;  
Modernizzazione dei servizi per il lavoro;  
Incentivi all'assunzione e all'autoimpiego.

I principali destinatari delle azioni descritte sono lavoratori disoccupati adulti, disoccupati di lunga durata, inattivi e inoccupati adulti.

## Priorità 7 - Formazione e istruzione

La priorità interviene a sostegno dei percorsi professionalizzanti e formativi, anche facilitando la certificazione di competenze acquisite puntando ad assicurare la riqualificazione della componente lavorativa attraverso percorsi di formazione continua.

**Obiettivo specifico: ESO4.6. Promuovere la parità di accesso e di completamento di un'istruzione e una formazione inclusive e di qualità, in particolare per i gruppi svantaggiati, dall'educazione e cura della prima infanzia, attraverso l'istruzione e la formazione generale e professionale, fino al livello terziario e all'istruzione e all'apprendimento degli adulti, anche agevolando la mobilità ai fini dell'apprendimento per tutti e l'accessibilità per le persone con disabilità (FSE+)**

### Interventi previsti:

rafforzamento delle competenze per l'occupabilità gli interventi di formazione tecnica superiore (IFTS /ITS);  
investimenti per il potenziamento della formazione post obbligo non ordinamentale;  
azioni di formazione competenze tecnologiche e digitali volti al potenziamento delle competenze di base, tecnologiche, digitali e delle materie STEM e Green Economy;  
investimenti per il miglioramento dell'offerta formativa;  
azioni per lo sviluppo delle competenze chiave;  
azioni di sostegno all'educazione e assistenza pre-scolare (0-6).

I gruppi di destinatari sono giovani e adulti, disoccupati o occupati destinatari di azioni di rafforzamento delle competenze ai fini della occupabilità. Le imprese saranno indirettamente coinvolte nelle azioni finanziate per il tramite degli operatori di formazione, in particolare nella definizione dei fabbisogni.

## Priorità 8 – Inclusione e salute

Questa priorità interviene al fine di migliorare la qualità e l'efficienza dei servizi di welfare e salute per i cittadini, tendendo ad assicurare pari opportunità ai soggetti in condizioni di multiframegilità, sperimentando percorsi innovativi per l'accesso ai servizi di cura e promuovendo la domiciliarità.

**Obiettivo specifico: ESO4.8. Incentivare l'inclusione attiva, per promuovere le pari opportunità, la non discriminazione e la partecipazione attiva, e migliorare l'occupabilità, in particolare dei gruppi svantaggiati (FSE+)**

### Interventi previsti:

Pari Opportunità:

- Azioni anche in co-progettazione con Enti terzo settore per il contrasto alle condizioni di fragilità (focus donne vittime di violenza, nuclei con minori BES, etc);
- Azioni anche in co-progettazione con Enti terzo settore per la promozione dei corretti stili di vita attraverso la pratica sportiva;
- Inclusione sociale e lavorativa di soggetti sottoposti a provvedimento dell'Autorità Giudiziaria;  
Inclusione delle Persone con disabilità.

Le azioni illustrate si rivolgono principalmente a gruppi di destinatari per i quali la condizione di vulnerabilità non è necessariamente connessa alla sfera economica, che rappresenta in alcuni casi una concausa di potenziale esclusione sociale.

## Priorità 9 – Servizi di comunità e cultura

Le azioni saranno finalizzate ad intervenire per il potenziamento di alcuni servizi sul territorio connessi a bisogni essenziali della popolazione, nonché a garantire un contributo per la valorizzazione del ruolo della cultura nello sviluppo economico dei territori, favorendo l'inclusione e l'attivazione di pratiche di innovazione sociale. Verranno sostenute azioni dirette a favorire le politiche culturali e turistiche, interpretate come processo di partecipazione territoriale, finalizzate a valorizzare il patrimonio, rivitalizzare i luoghi della cultura e proporre itinerari di turismo esperienziale anche coinvolgendo i centri urbani minori.

**Obiettivo specifico: RSO4.6. Rafforzare il ruolo della cultura e del turismo sostenibile nello sviluppo economico, nell'inclusione sociale e nell'innovazione sociale (FESR)**

### Interventi previsti:

- 4.6.1 Valorizzazione del patrimonio e rivitalizzazione dei luoghi della cultura;
- 4.6.2 Turismo esperienziale e responsabile;
- 4.6.3 Partecipazione culturale attiva e benessere.

Le azioni interesseranno Enti pubblici, associazioni, fondazioni, terzo settore, partenariati pubblico-privati.

## Priorità 10 – Giovani

Con questa priorità si investe sulla generazione under 35 per arginare la deriva migratoria e tentare di invertire la tendenza allo spopolamento caratteristica del territorio. Si interverrà quindi sull'innalzamento del sistema delle competenze, sulla creazione di nuova occupazione, sul rinforzo della propensione alla creazione di nuova impresa e dell'esercizio del lavoro autonomo.

**Obiettivo specifico: ESO4.1. Migliorare l'accesso all'occupazione e le misure di attivazione per tutte le persone in cerca di lavoro, in particolare i giovani, soprattutto attraverso l'attuazione della garanzia per i giovani, i disoccupati di lungo periodo e i gruppi svantaggiati nel mercato del lavoro, nonché delle persone inattive, anche mediante la promozione del lavoro autonomo e dell'economia sociale (FSE+)**

### Interventi previsti:

attività di orientamento alle scelte formative, al lavoro e all'imprenditorialità;  
azioni di innalzamento delle competenze funzionali all'inserimento nel mondo del lavoro;  
promozione dell'utilizzo del contratto di apprendistato;  
sostegno alla conduzione dei percorsi duali per la formazione e la qualifica (leFP);  
promozione della mobilità transnazionale dei giovani;  
incentivazione all'assunzione;  
supporto all'avvio di lavoro autonomo e di nuova imprenditorialità.

Le azioni saranno rivolte a giovani disoccupati o inattivi, giovani non occupati e non in istruzione e formazione in età 15-29 anni (NEET) ed a giovani adulti di età fino a 35 anni. Potranno inoltre essere rivolti al partenariato economico e sociale, agli operatori dei servizi pubblici e privati attivi sul territorio regionale nei settori delle politiche formative e del lavoro e ad eventuali altri pertinenti stakeholder.

## Priorità 11 – Basilicata sistemi territoriali

Le azioni verranno attivate per il tramite dell'investimento territoriale integrato fra le Strategie territoriali urbane dei due capoluoghi di provincia Potenza e Matera (ITI Urbani) e le strategie delle aree interne (ITI aree interne)

**Obiettivo specifico: RS05.1. Promuovere lo sviluppo sociale, economico e ambientale integrato e inclusivo, la cultura, il patrimonio naturale, il turismo sostenibile e la sicurezza nelle aree urbane (FESR)**

### Interventi previsti:

5.1.1 - Strategie Territoriali aree urbane Potenza e Matera:

Digitalizzazione;  
Competitività e innovazione PMI;  
Valorizzazione e tutela ambientale;  
Istruzione e Formazione;  
Innovazione sociale;  
Valorizzazione turistica e culturale;  
Efficientamento energetico;

5.1.2. - Azione di capacitazione (art. 3.4 Reg. UE 2021/1058).

Le azioni saranno rivolte a Comuni, Province, ATER, MIUR/istituti scolastici, PMI, cittadini, associazioni e operatori del terzo settore.

## Priorità Assistenza Tecnica

Questa Priorità prevede azioni di supporto strettamente connesse all'accompagnamento dell'attuazione del Programma FESRFSE+ della Regione Basilicata, volte a garantire competenze e strumenti specifici per una corretta esecuzione del Programma.

I gruppi di destinatari sono la Regione Basilicata e società in house dell'Ente, e quindi il personale regionale coinvolto nell'attuazione e sorveglianza del Programma oltre che personale degli altri soggetti coinvolti (ad es quali Organismi intermedi).

## Budget

Le risorse a disposizione del Programma FESR-FSE+ 2021-2027 ammontano a **983.046.287 euro**.

Di queste:

229.253.650 euro saranno destinate alla Priorità 1;  
10.000.000 euro saranno destinate alla Priorità 2;  
239.008.233 euro saranno destinate alla Priorità 3;  
28.571.429 euro saranno destinate alla Priorità 4;  
45.711.466 euro saranno destinate alla Priorità 5;  
33.941.440 euro saranno destinate alla Priorità 6;  
34.551.083 euro saranno destinate alla Priorità 7;

60.767.704 euro saranno destinate alla Priorità 8;  
 70.907.677 euro saranno destinate alla Priorità 9;  
 79.803.060 euro saranno destinate alla Priorità 10;  
 115.081.384 euro saranno destinate alla Priorità 11;  
 8.340.330 euro saranno destinate alla Priorità Assistenza Tecnica per il FSE+;  
 27.108.831 euro saranno destinate alla Priorità Assistenza Tecnica per il FESR.

**Dotazioni finanziarie totali per fondo e cofinanziamento nazionale**

Numero dell'obiettivo specifico del JTF/dell'obiettivo strategico oppure assistenza tecnica	Priorità	Base di calcolo del sostegno dell'Unione	Fondo	Categoria di regione*	Contributo dell'Unione (a)-(g)-(h)	Ripartizione del contributo dell'Unione		Contributo nazionale (b)-(c)-(d)	Ripartizione indicativa del contributo nazionale		Totale (e)-(a)-(b)	Tasso di cofinanziamento (f)-(a)(1)e
						Meno importo di flessibilità (g)	Importo di flessibilità (h)		Fonti pubbliche (c)	Fonti private (d)		
1	1	Pubblico	FESR	Meno sviluppate	160.477.555,00	136.405.690,00	24.071.865,00	68.776.095,00	68.776.095,00		229.253.650,00	70,0000000000%
1	2	Pubblico	FESR	Meno sviluppate	7.000.000,00	5.949.990,00	1.050.010,00	3.000.000,00	3.000.000,00		10.000.000,00	70,0000000000%
2	3	Pubblico	FESR	Meno sviluppate	167.305.763,00	142.209.658,00	25.096.105,00	71.702.470,00	71.702.470,00		239.008.233,00	69,999999582%
2	4	Pubblico	FESR	Meno sviluppate	20.000.000,00	16.999.971,00	3.000.029,00	8.571.429,00	8.571.429,00		28.571.429,00	69,9999989500%
3	5	Pubblico	FESR	Meno sviluppate	31.998.026,00	27.198.276,00	4.799.750,00	13.713.440,00	13.713.440,00		45.711.466,00	69,999995625%
4	10	Pubblico	FSE+	Meno sviluppate	23.759.008,00	20.195.123,00	3.563.885,00	10.182.432,00	10.182.432,00		33.941.440,00	70,0000000000%
4	6	Pubblico	FSE+	Meno sviluppate	24.185.758,00	20.557.859,00	3.627.899,00	10.365.325,00	10.365.325,00		34.551.083,00	69,999997106%
4	7	Pubblico	FSE+	Meno sviluppate	42.537.393,00	36.156.723,00	6.380.670,00	18.250.511,00	18.250.511,00		60.767.704,00	70,000003291%
4	8	Pubblico	FSE+	Meno sviluppate	49.635.374,00	42.189.996,00	7.445.378,00	21.272.503,00	21.272.503,00		70.907.677,00	70,000001410%
4	9	Pubblico	FESR	Meno sviluppate	55.862.142,00	47.482.740,00	8.379.402,00	23.940.918,00	23.940.918,00		79.803.060,00	70,0000000000%
5	11	Pubblico	FESR	Meno sviluppate	80.556.969,00	68.473.308,00	12.083.661,00	34.524.415,00	34.524.415,00		115.081.384,00	70,000001738%
IA36(4)	12	Pubblico	FSE+	Meno sviluppate	5.838.231,00	4.962.488,00	875.743,00	2.502.099,00	2.502.099,00		8.340.330,00	70,0000000000%
IA36(4)	13	Pubblico	FESR	Meno sviluppate	18.976.182,00	16.129.727,00	2.846.455,00	8.132.649,00	8.132.649,00		27.108.831,00	70,0000011067%
Totale			FESR	Meno sviluppate	542.176.637,00	460.849.360,00	81.327.277,00	232.361.416,00	232.361.416,00		774.538.053,00	69,999999871%
Totale			FSE+	Meno sviluppate	145.953.764,00	124.062.189,00	21.893.575,00	62.552.470,00	62.552.470,00		208.508.234,00	70,000000959%
Totale generale					688.130.401,00	584.911.549,00	103.220.852,00	294.913.886,00	294.913.886,00		983.046.287,00	70,000000102%

\* Per il FESR: meno sviluppate, in transizione, più sviluppate e, se del caso, dotazione speciale per le regioni ultraperiferiche e le regioni sociali scarsamente popolate. Per il FSE+: meno sviluppate, in transizione, più sviluppate e, se del caso, dotazione supplementare per le regioni ultraperiferiche. Per il Fondo di coesione: non applicabile. Per l'assistenza tecnica, l'applicazione delle categorie di regione dipende dalla scelta di un fondo.

\*\* Indicare il totale delle risorse del JTF, comprendenti il sostegno complementare trasferito dal FESR e dal FSE+. La tabella non comprende gli importi di cui all'articolo 7 del regolamento JTF. Nel caso dell'assistenza tecnica finanziata dal JTF, le risorse del JTF devono essere suddivise in risorse a norma degli articoli 3 e 4 del regolamento JTF. Per l'articolo 4 del regolamento JTF non vi è alcun importo di flessibilità.

**Link**

Regione Basilicata (<http://www.regione.basilicata.it>)

**PUBBLICATO**  
21 Dec 2022

**AMBITO**  
Regionale

**SETTORI**

Audiovisivo, Trasporti, Alimentare, Farmaceutico, Pubblica amministrazione, Agroalimentare, Sanità, Cultura, Assicurativo, Turismo, Commercio, Ict, Energia, Servizi, Affari marittimi, Industria, Sociale, Costruzioni

**STANZIAMENTO**  
€ 983 046 287

**FINALITA'**

Ammodernamento, Cooperazione, Digitalizzazione, Diversificazione, Formazione, Inclusione social, Innovazione, Internazionalizzazione, Miglioramento competitività, Promozione, Ricerca, Start-up, Sviluppo, Tutela ambientale

**UBICAZIONE INVESTIMENTO**  
Basilicata

#	Titolo	Data apertura	Data chiusura
1	Basilicata: contributi per Master universitari - PR FESR FSE+ 2021-2027 (/it/es-agevolazioni/details/73bf45f7-ec6a-4a12-b964-a6eebdf4ad--basilicata-contributi-per-master-universitari-pr-fesr-fse-2021-2027.html) Attive	04 Apr 2024	31 Dec 2027
2	Basilicata: borse di studio per studenti meritevoli - PR FESR FSE+ 2021-2027 (/it/es-agevolazioni/details/082b10b0-3b58-4a0d-b96e-6315c2e2c3b3--basilicata-borse-di-studio-per-studenti-meritevoli-pr-fesr-fse-2021-2027.html) Inattive	04 Apr 2024	17 May 2024
3	Basilicata: #Basil tirocini - tirocini extracurricolari - FESR FSE+ 2021-2027 (/it/es-agevolazioni/details/ec61078a-268f-4ed8-946e-7e2c7a6e8b76--basilicata-basil-tirocini-tirocini-extracurricolari-fesr-fse-2021-2027.html) Inattive	17 Jun 2024	17 Jul 2024